

Rapport  
d'activités  
2008



# Sommaire

Avant-propos	P. 3
Composition du Comité de gestion	P. 4
Conseil d'Administration	
Membres du personnel	
Principales activités du Centre	P. 5
Projet de Service 2007 à 2014	p. 7
Visibilité de nos services	p. 8
Qualité du service	
Bilan médical et vaccinations	p. 10
Prophylaxie et dépistage des maladies transmissibles	p. 25
Visites d'inspection relatives à la salubrité et l'hygiène	p. 26
Recueil des données sanitaires	p. 27
Programme de promotion santé	
Projets santé dans les écoles	p. 32
Laboratoire d'effort	p. 41
Espace documentation santé	p. 43
Cellule projets	p. 45
Services autonomes	p. 51
Consultation des nourrissons	
Collecte de sang	
Médecine du travail	
Asbl Fonds social	
Planning familial Léa Lor	
Comptes sociaux arrêtés au 31.12.2008	p. 54

## Avant - propos

L'an dernier, j'esquissais les projets santé en les considérant comme l'épine dorsale du décret.

La philosophie de la médecine scolaire a complètement changé, nous ne sommes plus dans une dynamique d'inspection scolaire, mais dans celle d'une promotion de la santé.

Santé de l'école, de l'élève.

De l'école ; nous nous rendons sur place, nous visitons les locaux, faisons nos constats et proposons éventuellement une attitude « promotionnant » la santé.

Nous insistons sur l'hygiène, la propreté des toilettes, le lavage des mains, la cuisine, le réfectoire. Tous ces thèmes peuvent se décliner en projets santé.

De l'élève, c'est l'acteur essentiel. Il ne faut pas seulement l'instruire, mais également l'éduquer.

Ne pas réciter de bons comportements, mais les appliquer et si possible sans réfléchir, sans s'en rendre compte.

Tel monsieur Jourdain qui fait de la prose depuis plus de 40 ans sans le savoir.

Bougeons, mangeons sainement, sans interdire mais avec goût. C'est, et de loin, la meilleure promotion et la plus facile pour notre santé.

Tout en restant vigilant. D'autres dangers se pointent : la télé (c'est vieux, c'était hier), aujourd'hui il y a les jeux. Nous constatons même une addiction à ces jeux.

Finis le foot, la danse du mercredi et du samedi. Place à l'immobilité.

Espérons que nos projets permettront à l'enseignant, à l'élève d'améliorer la situation.

N'oublions cependant pas les relais indispensables que sont les parents et le politique.

Ceux-ci ont également un rôle de premier plan pour faciliter cette nouvelle approche.

Place aux projets et à l'année prochaine.

Le médecin directeur  
Docteur P. LOUVRIER

# Intercommunale de Santé Harmegnies-Rolland

Onzième rue, 7330 Saint-Ghislain  
Tél. ☎ : 065 / 78.43.19  
Fax ☎ : 065 / 77.09.56  
e-mail ✉ : [icomsante.hr@yucom.be](mailto:icomsante.hr@yucom.be)  
site: [www.icomsante.be](http://www.icomsante.be).  
[www.gagner.org](http://www.gagner.org)

## Comité de Gestion

Mr F. FOURMANOIT, Président  
Mme C. COOLSAET, Vice-Présidente  
Mme S. FREDERICK, Vice-Présidente  
Mme S. VANDEN BERGHE, Vice-Présidente  
Mr P. DESCAMPS, Vice-Président

## Conseil d' Administration

Mr F. FOURMANOIT- Saint-Ghislain  
Mme S. FREDERICK - Boussu  
Mr N. BASTIEN - Boussu  
Mr K .DELSARTE - Boussu  
Mme C. COOLSAET - Dour  
Mme M. PRZYBYLOWICZ - Dour  
Mme P. HOMERIN - Honnelles  
Mr P. DESCAMPS - Honnelles  
Mme S. VANDENBERGHE - Quiévrain  
Mr S. MIRAGLIA - Quiévrain

## Equipe PSE

Mme Louissette HUART, Directrice  
Mr Philippe LOUVRIER, Médecin-Directeur  
Mme Sophie DUCOBU, Médecin  
Mme Joëlle WILQUIN, Infirmière responsable  
Mme Karine HANOTTE, Infirmière  
Mme Françoise GOSSET, Secrétaire  
Mr Marcello CODA, Adjoint de projets

## Principales activités du Centre Harmegnies-Rolland

### Service de Promotion de la Santé à l'Ecole

- Suivi médical des élèves
  - Bilan de santé individuel
  - Vaccinations
  - Interventions sociales
  - Visites des locaux
- Prophylaxie et dépistage des maladies transmissibles
- Etablissement d'un recueil standardisé des données sanitaires
- Projets santé

### Visite médicale sportive : Laboratoire d'effort

- pour les enfants des écoles
- pour les sportifs

### Espace documentation santé

### Cellule projets

### Consultations O.N.E.

### Service de Médecine du travail

### Collecte de sang (Croix-Rouge)

## Bilans médicaux 2007-2008

Nombre d'établissements conventionnés	22
Nombre d'implantations scolaires	50
Nombre d'élèves sous tutelle	6.509
<input type="checkbox"/> Maternel	2.070
<input type="checkbox"/> Primaire	3.224
<input type="checkbox"/> Secondaire	622
<input type="checkbox"/> Supérieur	593
Nombre d'élèves prévus lors des bilans	3.242
Nombre d'élèves examinés	2.928
Nombre d'élèves examinés en médecine sportive	382

<b>Bilans non effectués : tous les absents ont été convoqués 2 fois</b>				
	<b>Section Classes</b>	<b>Nombre D'élèves à voir</b>	<b>Nombre d'élèves vus</b>	<b>Absents</b>
	1 <sup>ère</sup> maternelle	573	500	10 enfants ne viennent plus à l'école 63 absences non justifiées (certains petits fréquentent encore l'ONE)
	3 <sup>ème</sup> maternelle	616	575	9 enfants ne viennent plus à l'école 32 absences non justifiées
	2 <sup>ème</sup> Primaire	573	567	1 enfant ne vient plus à l'école 5 absences non justifiées
	4 <sup>ème</sup> Primaire	533	512	3 enfants ne viennent plus à l'école 18 absences non justifiées
	6 <sup>ème</sup> Primaire	470	454	3 enfants ne viennent plus à l'école 13 absences non justifiées
	Secondaire 1 <sup>ère</sup> accueil	10	10	
	Secondaire 2 <sup>ème</sup> année	62	54	4 enfants ne viennent plus à l'école 4 absences non justifiées
	Secondaire 4 <sup>ème</sup> année	115	110	2 enfants ne viennent plus à l'école 3 absences non justifiées
	Supérieur 1 <sup>ère</sup> bachelier	290	146	Les enfants non vus à la visite médicale ont été examinés l'année précédente (doubleurs : attestation d'un autre service PSE)
	<b>Total</b>	<b>3.242</b>	<b>2.928</b>	
	Primo-arrivants	4	4	
	Envoi dans l'enseignement spécial	5	5	A la demande du centre PMS

## Projet de service 2007 à 2014

Depuis 6 ans déjà, les décrets relatifs à la promotion de la santé ont imposé aux équipes des services PSE de nouvelles missions et obligations en matière de promotion de la santé à l'école. Ce changement a impliqué la construction d'une nouvelle culture de travail propre à la promotion de la santé avec d'autres méthodes et d'autres outils.

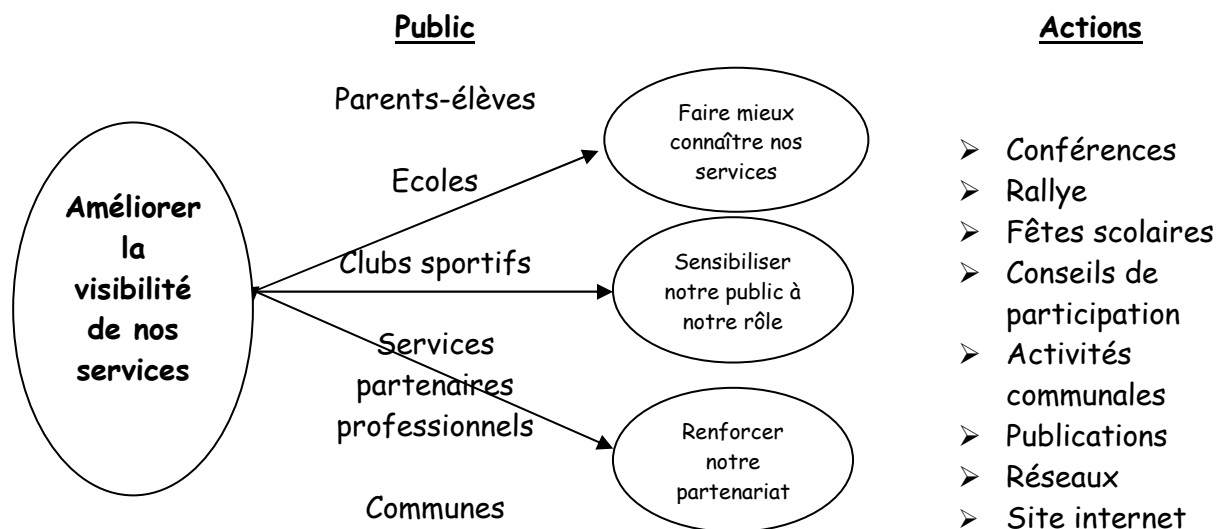
Présenté en septembre 2007, notre projet de service proposait diverses actions propre à intégrer la promotion de la santé dans nos activités quotidiennes et dans chacune de nos missions.

De façon transversale, nous avons voulu mettre l'accent pour chacune de nos activités sur la visibilité et la qualité du service.

Les Missions principales du Service PSE sont les suivantes :

- A. La réalisation du bilan médical des élèves et le suivi, qui comprend les bilans de santé individuels et la politique de vaccination
- B. La prophylaxie et le dépistage des maladies transmissibles
- C. Visites d'inspection relatives à la salubrité et à l'hygiène
- D. L'établissement d'un recueil standardisé de données sanitaires
- E. La mise en place (l'organisation) de programmes de promotion de la santé et de promotion d'un environnement scolaire favorable à la santé

## Visibilité du service



L'ensemble de nos missions, l'aide individuelle ou collective que nous pouvons apporter à notre population sous tutelle, a été présentée dans nos écoles en début d'année scolaire.

Comme prévu dans le plan triennal, chaque école a reçu en début d'année scolaire la présentation du service, de ses missions, des obligations légales et réciproques entre notre service et les directions d'écoles, la procédure d'urgence.

- **Lors de conférences**
  - Aux parents et élèves de première année de l'enseignement secondaire du Lycée Provincial d'Enseignement Technique du Hainaut
  - Aux élèves de 1<sup>ère</sup> Bac du Lycée Provincial d'Enseignement Technique du Hainaut en partenariat avec le planning familial
  - A la demande de certaines de nos écoles primaires
  
- **En participant au Rallye**, les classes de 1<sup>er</sup> et 2<sup>e</sup> secondaires du Lycée Provincial d'Enseignement Technique du Hainaut ont été accueillies au Centre de Santé pour découvrir notre institution.
  
- **Lors des activités organisées par les écoles**  
 En cours d'année scolaire, la présentation du service s'est faite à l'occasion des :
  - Fêtes scolaires, cross scolaires, réunions de parents, petits déjeuners organisés dans les écoles avec les parents
  - En commission santé
  - Aux réunions des conseils de participation



➤ **Lors des activités locales organisées par nos communes**

- Place aux enfants (Ville de Saint-Ghislain)
- Fête de la jeunesse (Ville de Saint-Ghislain)
- « Culture et Santé » (Dour)
- Salon de la Prévention (Colfontaine)
- La Chenille mystérieuse (Montignies-sur-Roc)
- Fête de la ligue de l'enseignement officiel (Boussu)

➤ **Via notre nouveau Site Internet** : [www.icomsante.be](http://www.icomsante.be)

En modifiant son adresse, le site a été rendu plus accessible à tous. Il a été modifié de façon à le rendre également plus attractif. Il permet d'accéder en ligne aux informations concernant l'Intercommunale. Il intègre également les nouvelles directives de la Région Wallonne en matière de publications de statuts et de plan stratégique.

➤ **A l'occasion de publications**

Nos expériences et projets de santé ont été publiés dans des revues telles que : éduca-santé, journaux locaux, journaux communaux, revue « manger bouger », « promouvoir la santé à l'école », « reliance ».

Ces média ont fait l'écho des activités menées par notre Centre : « Tartine Maligne,....

➤ **Par notre participation aux différents réseaux de promotion santé :**

Notre service a été actif dans ces différents réseaux : réseau des PSE du Hainaut (OSH), Interreg, réseau des experts de PIPSA Mutualités Socialistes, réseau des centres vigies (OSH), réseau mieux manger à l'école, réseau point d'appui (CLPS).

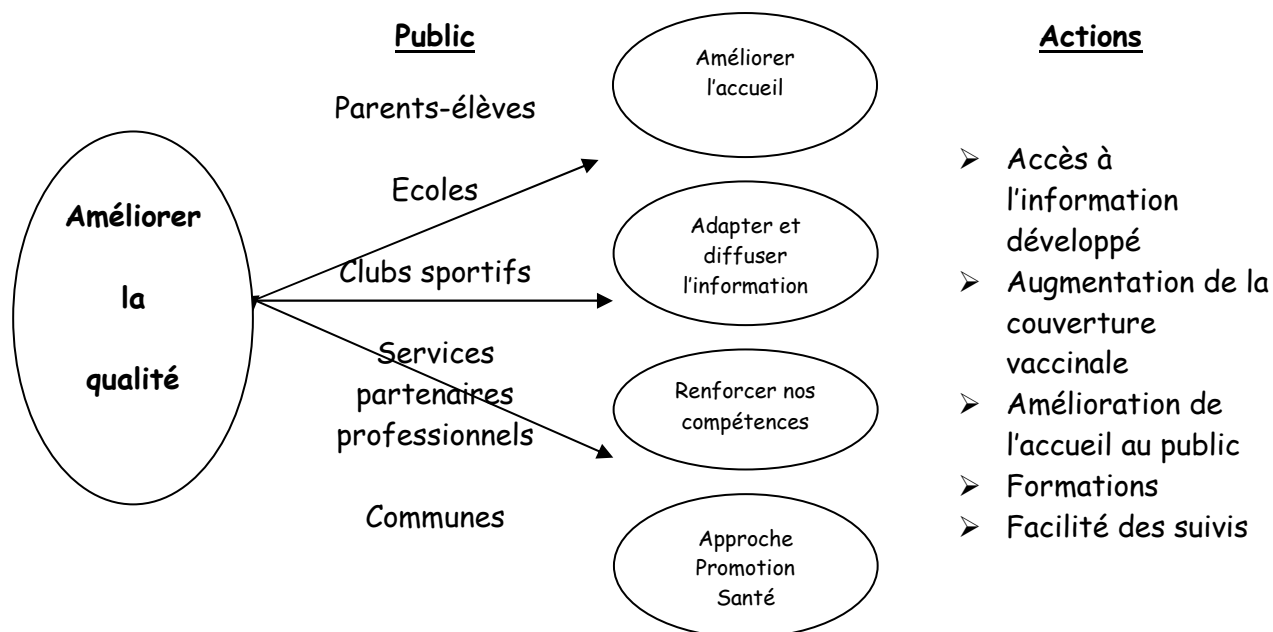
Réseau des partenaires : OSH (diététicienne,...), Mutualités Socialistes (animations,...), CLPS, communes, services sociaux, Centre Sportif Local Intégré de la Ville de Saint-Ghislain, Panathlon, accueil extra scolaire, plaines de jeux.

➤ **Organisation de conférences**

En collaboration avec le CLPS Mons-Soignies, notre service a organisé dans nos locaux 5 conférences sur les thèmes suivants :

- la visite médicale
- le sommeil
- le sida
- le tabac
- le dos et le cartable

## Qualité du service



## A. Réalisation du bilan médical des élèves

### Bilan de santé et surcharge pondérale

Nous vivons de plus en plus vieux, mais vivons-nous en meilleure santé pour autant ?

#### Statistiques des visites médicales

	< 6 ans		6 à 9 ans		9 à 14 ans	
	BMI>90	BMI>97	BMI>90	BMI>97	BMI>90	BMI>97
2006-2007	12%	6%	25%	12%	44%	30%
2005-2006	15%	7%	26%	16%	40%	27%
2004-2005	11%	5%	26%	15%	42%	27%

#### Les résultats restent stables mais inquiétants

- Nous remarquons que 1 enfant sur 10 est en surpoids avant l'âge de 6 ans
- Entre 6 et 9 ans, 1 enfant sur 4 est en surcharge pondérale.

- L'évolution du nombre d'enfant en surpoids est assez inquiétante. 40 % de notre population 9-14 ans est en surcharge pondérale. En province du Hainaut, l'excès pondéral touche 30 % des hennuyers de 13 ans alors que ce taux est de 15 % en Communauté française.

### L'indice de masse corporelle IMC en anglais BMI Body Mass Index

BMI=masse (kg) /taille 2 (m)

Cet indice permet d'évaluer la matière grasse d'une personne et de déterminer sa corpulence. Le BMI est transcrit selon l'âge sur des courbes propres au sexe.

Bien qu'il fut conçu au départ pour les adultes de 18 à 65 ans, des diagrammes de croissance ont vu le jour au cours des dernières décennies pour les enfants de 0 à 18 ans.

#### Interprétation des courbes de croissance

Si le BMI se situe sur le percentile 90 ou plus, il existe 10 % de la population du même âge, du même sexe et de la même taille qui sont plus lourds que cet enfant. Nous parlerons ici d'excès de poids.

Si le BMI se situe sur le percentile 95 ou plus, il existe 5% de la population qui sont plus lourds que cet enfant. Nous parlerons ici d'obésité.

L'obésité survient quand il y a déséquilibre entre l'absorption d'énergie et la dépense d'énergie. En d'autres termes, si on fait beaucoup de sport on peut manger plus que si l'on reste vissé à son ordinateur ou devant la TV ou console vidéo. Cependant d'autres facteurs vont influencer la corpulence de l'enfant, la génétique par exemple, si les parents ou l'un d'entre eux est obèse l'enfant court un risque de le devenir lui-même.

Les modifications de la société elle-même plus sédentaire, un rythme de vie trop soutenu qui empêche de confectionner de bons repas et de les prendre tranquillement le soir tous en famille sont autant de freins à une alimentation saine et équilibrée

## Quel rôle notre Service PSE joue-t-il face à l'obésité

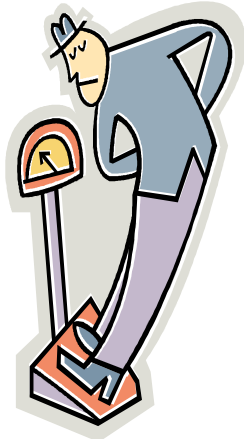
Avant de susciter des démarches externes avec nos écoles, par exemple dans le soutien de projet santé, le service a pris conscience de l'importance de mettre en œuvre et dans certains cas de renforcer des démarches internes face à cette problématique.

Notre service PSE rencontre les enfants à plusieurs reprises durant leur scolarité.

Ces moments privilégiés sont mis à profit pour renforcer notre rôle :

- En pratiquant le dépistage individuel de l'obésité chez les enfants
- En étant le partenaire santé de l'enfant en renforçant le dialogue avec leurs parents
- En luttant contre la sédentarité

### Dépistage individuel des enfants :



- Le BMI (indice de masse corporelle) est établi pour chaque enfant lors de la visite médicale. Leurs courbes leur sont remises en même temps que les conclusions de l'examen médical ainsi que la brochure « Les motivés.be »
- Les mêmes seuils pour définir une surcharge pondérale ou une obésité ont été définis.
- Une démarche de prise en charge des enfants en surcharge pondérale a été arrêtée par le service.

### Notre partenariat avec les parents a été renforcé :

- Information, écoute et conseils aux parents.
- Pour les cas plus sévères d'obésité, le service PSE réfère les enfants aux médecins généralistes, pédiatres ou à un centre de prise en charge. Le partenariat entre les services PSE et le secteur curatif a été renforcé.

### Lutte contre la sédentarité

- L'Intercommunale a toujours été attentive à cette problématique, c'est d'ailleurs dans cette optique qu'elle a créé un outil de communication à l'attention des jeunes « Jouer, s'amuser sans tricher... c'est gagner ». Projet pilote en faveur des campagnes de lutte contre le dopage dans le sport, que nous continuons à promouvoir et à mettre à disposition. Site à consulter : [www.gagner.org](http://www.gagner.org)
- L'Intercommunale de Santé Harmegnies-Rolland s'est associée à l'Asbl Panathlon Wallonie-Bruxelles pour développer l'idéal sportif et ses valeurs morales et culturelles. Notre projet "Jouer, s'amuser sans tricher...c'est gagner" est utilisé comme support de formation et d'éducation à la pratique saine du sport.
- Notre service PSE a mis en place dans plusieurs écoles le projet « tartine maligne » qui vise à équilibrer le repas tartine à l'école en complétant par un fruit, un produit laitier, une soupe et en promotionnant l'eau (cf : projet santé dans nos écoles)

### Sensibilisation des 4èmes années primaires :

- Examens sportifs financés par les communes affiliées au centre
  - Remise d'un certificat de non contre indication au sport pour une durée de 1 an
  - Brochure d'information sur le sport
- Le DVD « Jouer, s'amuser, sans tricher c'est gagner » est diffusé dans la salle d'attente pour la visite médicale des 4<sup>ème</sup> année primaire

## Bilan de santé et la carie dentaire

Les résultats de l'enquête réalisée par l'OSH et la fondation dentaire montrent que :

(Enquête pour l'année scolaire 2005-2006 réalisée dans le cadre du réseau des centres de santé scolaire vigie portant sur la santé bucco-dentaire des jeunes du Hainaut)

Vous pouvez consulter le site [www.sourirepourtous.be](http://www.sourirepourtous.be)

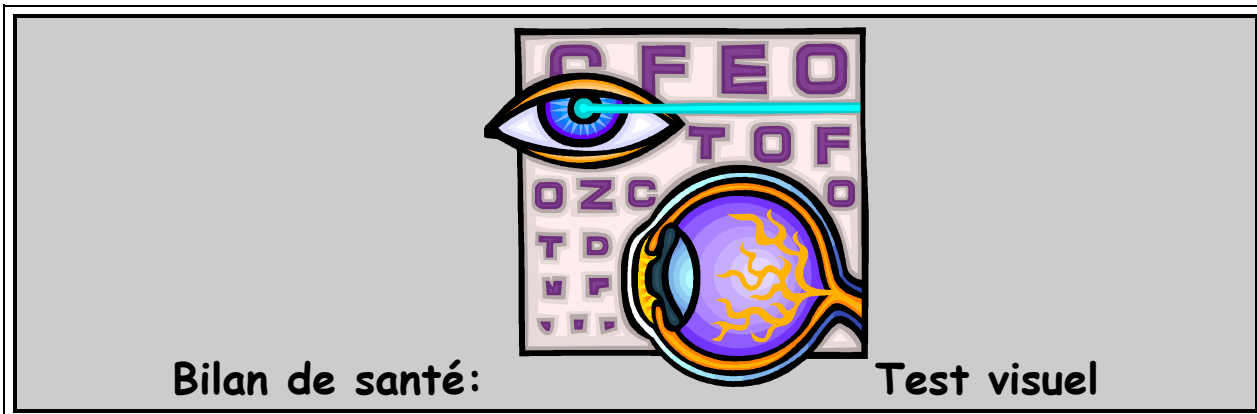
### Sont indemnes de carie

- 40% des enfants de 10 à 12 ans
- 36 % des enfants de 13-14 ans
- 28 % chez les 16 ans



### Quel est le rôle de notre Service PSE pour promouvoir l'hygiène dentaire

- Mise à disposition, dans la salle d'attente lors de la visite médicale, pour l'enseignante et les élèves de 3<sup>ème</sup> maternelle d'un Box sur l'hygiène dentaire.  
(livres, DVD, jeux,... voir annexe)
- Mise à disposition aux écoles de la mallette « sourire pour tous »
- Remise d'un kit comprenant une brosse à dent et un tube de dentifrice, ainsi qu'une information aux parents sont prévus lors de la visite médicale (selon le budget de l'Intercommunale)
- Lors de la visite médicale, un document est glissé avec les résultats du bilan, invitant les parents à consulter régulièrement le dentiste et en rappelant la gratuité des soins dentaires jusque l'âge de 18 ans.



Des bilans de vue sont réalisés chez les élèves de :

1<sup>ère</sup> maternelle, 3<sup>ème</sup> maternelle, 2<sup>ème</sup> année primaire, 6<sup>ème</sup> année primaire, secondaire, 1<sup>ère</sup> supérieure non universitaire, 4<sup>ème</sup> année primaire (bilan de vue)

- ◆ **Chez l'enfant de première maternelle**, la mesure de l'acuité visuelle se fait de près (sinon l'enfant n'est pas attentif). Nous proposons également un test pour apprécier la vision en relief (strabisme ou mauvaise vision d'un œil ou des deux).
- ◆ **Chez l'enfant de troisième maternelle**, la mesure de l'acuité visuelle se fait de loin. Nous la complétons de la vision en relief.
- ◆ **Après 6 ans**, nous avons la vision de loin ainsi que la vision des couleurs. A ce stade, le test de vision en relief n'est plus contributif.

	Boussu	Dour	Honnelles	Quiévrain	St-Ghislain	Secondaire Sup non Univ	Moyenne
Nbre bilan	372	337	135	177	467	350	1838
Bilan insuff	11%	15%	10%	8%	8%	16%	12%

Echantillon : élèves de primaires, secondaires et supérieures : nous avons encodé nos données médicales sur 2 programmes informatiques différents. Pour le programme Communauté française (élèves de maternels) nous n'avons pas pu retirer les statistiques prévues car demande d'adaptation du programme

### Pourquoi faut-il dépister des troubles du développement visuel chez l'enfant ?

- D'abord parce que la plupart d'entre eux ne les remarquent pas spontanément.
- Parce qu'un développement visuel anormal peut exercer une influence défavorable sur le développement psychomoteur et sur les premiers stades d'apprentissage scolaire.
- Parce que les traitements correctement suivis conduisent souvent au rétablissement d'une fonction visuelle normale.

### Quel est le rôle de notre Service PSE ?

Nous remettons dans l'enveloppe avec les résultats de bilans, une brochure insistant sur l'importance des suivis visuels des enfants. Pour ceux présentant une anomalie, nous insistons sur un retour au centre de l'avis du spécialiste consulté.



Les audiométries pratiquées au Centre de Santé nous permettent de dépister des déficits auditifs.

Majoritairement, il s'agit de déficits partiels secondaires à des affections pouvant passer inaperçues.

- des otites séro-muqueuses
- des tympan perforés
- des bouchons de cerumen

Les faux positifs sont souvent des atteintes des trompes d'Eustache, dues à des états inflammatoires passagers (viroses).

	Boussu	Dour	Honnelles	Quiévrain	St-Ghislain	Secondaire Sup non Univ	Moyenne
Nbre bilan	237	306	136	178	388	349	1594
Anormal	0%	1%	0.7%	0%	0.2%	0.8%	0.5%

Echantillon : élèves de primaires, secondaires et supérieures : nous avons encodé nos données médicales sur 2 programmes informatiques différents. Pour le programme Communauté française (élèves de maternels) nous n'avons pas pu retirer les statistiques prévues car demande d'adaptation du programme

## Quel est le rôle de notre Service PSE ?

Nous remettons dans l'enveloppe les résultats de bilans et nous insistons sur un retour au centre de l'avis du spécialiste consulté, soit un médecin traitant ou un ORL.

## Bilan de santé et test urinaire

Des bilans d'urine sont réalisés chez les élèves de :

- 1<sup>ère</sup> maternelle
- 3<sup>ème</sup> maternelle
- 2<sup>ème</sup> année primaire
- 6<sup>ème</sup> année primaire
- secondaires
- 1<sup>ère</sup> supérieure non universitaire
- 4<sup>ème</sup> année primaire en médecine sportive

	Boussu	Dour	Honnelles	Quiévrain	St-Ghislain	Secondaire Sup non Univ	Moyenne
Nbre bilan	182	296	119	166	405	152	1320
Acétone	0%	0.3%	0.8%	0%	0.7%	1.3%	0.5%
Albumine	0%	0%	0.8%	0%	0%	0%	0.1%
Nitrite	1.6%	0.3%	1.7%	0%	0.2%	0.6%	0.6%
Sang	1.6%	2.4%	0.8%	0.6%	2.7%	7.2%	2.6%
Sucre	1.1%	0.3%	0%	0%	0%	0%	0.2%
Leucocyte	11%	8.8%	4.2%	11.4%	10.1%	5.2%	11.3%

Echantillon : élèves de primaires, secondaires et supérieures : nous avons encodé nos données médicales sur 2 programmes informatiques différents. Pour le programme Communauté française (élèves de maternels) nous n'avons pas pu retirer les statistiques prévues car demande d'adaptation du programme

### Les anomalies urinaires : un problème de santé publique bien réel.

Les habitudes de miction se prennent dès le plus jeune âge.

Pourtant, lors de l'entrée à l'école, il arrive souvent que les problèmes se posent : pour différentes raisons, les enfants se retiennent d'aller aux toilettes avec des conséquences qui peuvent être importantes, des troubles urinaires aux infections.

Les raisons évoquées pour ne pas aller aux toilettes de l'école sont :

- ◇ Le manque d'hygiène des locaux et des toilettes
- ◇ L'absence de papier toilette et l'obligation d'en demander, ce qui peut gêner l'enfant



- ◇ L'absence de lunette (important surtout pour les petites filles)
- ◇ Toilettes insuffisamment chauffées (l'enfant se dépêche, ne prend pas le temps de bien vider sa vessie ou pousse pour accélérer la miction)
- ◇ Les portes qui ne ferment plus et le manque d'intimité
- ◇ Un nombre de toilette insuffisant
- ◇ Les parents qui conseillent à leurs enfants de ne pas aller aux toilettes de l'école

### Conséquences :

- ◇ Infections urinaires récidivantes
- ◇ Enurésie diurne
- ◇ Des vessies de grande taille que l'on ne parvient pas à vider
- ◇ Des vessies trop musclées quand l'enfant force pour se dépêcher d'uriner

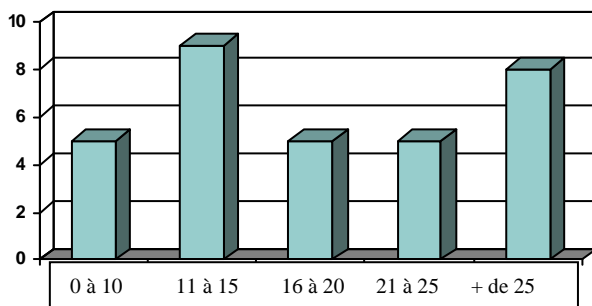
Un travail de fin d'études d'une infirmière clinicienne a été réalisé en 2002 (cf : journal du Médecin 10.06.2005).

## Quel est le rôle de notre Service PSE ?

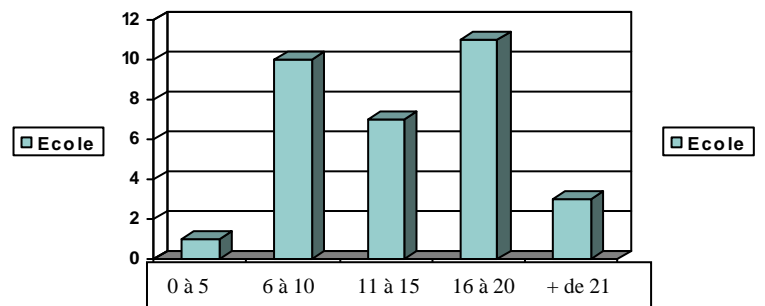
Lors des visites des locaux, notre service PSE accordera une importance toute particulière aux toilettes. Les situations nécessitant une amélioration dans le nombre, l'hygiène et l'entretien des toilettes font l'objet d'un signalement au pouvoir organisateur des écoles.

Une enquête a été réalisée par notre service sur l'état des lieux des installations sanitaires et frigos des écoles communales de l'Intercommunale. Sur 49 implantations scolaires, 32 écoles ont répondu à l'enquête..

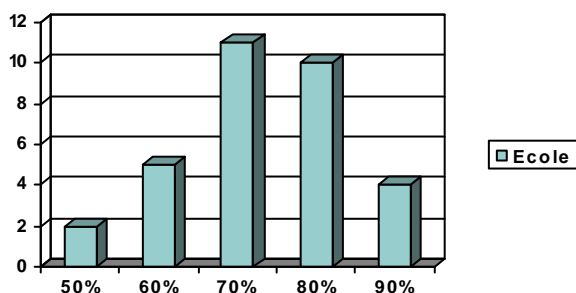
Nombre moyen d'enfants par lave-mains



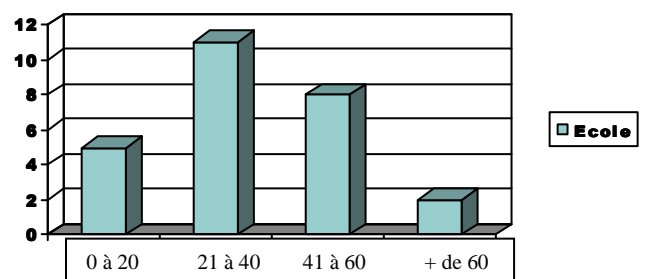
Nombre moyen d'enfants par WC



Taux de fréquentation du réfectoire (repas tartines et repas chauds)



Nombre moyen de repas tartines par frigo



### Ce que nous constatons :

- Dans une école, les deux WC se trouvent dans la cuisine, séparés par une cloison
- Dans une autre école, il n'y a qu'un WC pour 49 maternels
- Souvent le savon et les essuies sont apportés et nettoyés par les enseignants
- Les essuies sont trop rarement nettoyés lorsque ceux-ci ne sont pas repris par les enseignants
- En général, l'école réclame du matériel adéquat pour que les élèves puissent se laver les mains dans de bonnes conditions
- Une seule école dispose de savon liquide
- Aucune école de notre enquête ne dispose de papier pour s'essuyer les mains

### Qu'en penser, au niveau pratique :

Equiper les écoles d'installations correctes:

- WC : en nombre suffisant, adaptés à l'âge de l'enfant, munis de lunettes de wc, de papier et régulièrement nettoyés
- Les lave-mains: en nombre suffisant et adaptés à l'âge.  
Equipés idéalement de savon liquide et de serviettes papier.
- Permettre aux enfants de pouvoir déposer leurs tartines et leur collation dans un frigo
- Une éducation régulière par les enseignants

### Conclusions :

- Les résultats de l'enquête ainsi qu'une séance d'information seront proposées aux communes, aux directions d'école, aux enseignants, au personnel d'encadrement et techniciennes de surface
- Deux affiches seront réalisées pour les écoles sur l'utilité de se laver les mains avant les repas et après les toilettes

## Bilan de santé et la vaccination

La vaccination en Communauté française est une des priorités reprises dans le programme quinquennal de promotion de la santé 2004 - 2008

### But :

- Protection les individus vaccinés
- Réduction de l'incidence d'une maladie, voir pour certaines, leur élimination au sein de la population si les taux de couverture sont suffisants

### Pour les vaccinations de rappel diphtérie, tétanos, coqueluche, poliomyélite 5-6 ans

Le service PSE conseille aux parents de faire vacciner leur enfant chez leur médecin traitant. Des vignettes autocollantes sont remises aux parents pour disposer gratuitement du vaccin ainsi qu'un folder explicatif sur l'importance et les rappels des moments de vaccination durant toute la vie de l'enfant.

Une enquête de la communauté française de 2004 - 2005 concernant des enfants de plus de 7 ans montre que la vaccination DTPa-polio n'atteint que 69%

### Les élèves de 6<sup>e</sup> année primaire reçoivent les vaccinations suivantes :

- la 2<sup>e</sup> dose de vaccin RRO
- la vaccination complète contre l'Hépatite B (3 doses)

- Soit par leur médecin traitant (via les vignettes fournies aux enfants, le vaccin est gratuit).

- Soit par le médecin scolaire, avec l'autorisation des parents.



## Etat vaccinal des élèves de 6ème primaire pour l'Hépatite B

Année scolaire 2007-2008 : Echantillon : 460 élèves

Commune	% total élèves Vaccinés. Hép.B	% élèves vaccinés Par Méd.Trai	% élèves vaccinés. au Centre	% élèves sans renseignements sur Hép B
Quiévrain	63%	31%	31%	37%
Dour	80%	57%	23%	20%
St-Ghislain	71%	40%	32%	29%
Honnelles	66%	30%	36%	34%
Boussu	75%	33%	42%	25%
<b>Total 07-08</b>	<b>73%</b>	<b>40%</b>	<b>33%</b>	<b>27%</b>
Total 06-07	71%	37%	34%	29%
Total 05-06	55%	19%	36%	45%
% en Hainaut(07)	66%			

De moins de 10% de couverture lorsque la vaccination était laissée uniquement à la charge de la médecine privée, la couverture est à présent de 66 % en Hainaut. La couverture pour les élèves de notre service PSE est donc excellente puisqu'elle est de 73%. La vaccination réalisée par les services PSE et la mise à disposition du vaccin dans le circuit de distribution ont joué un rôle majeur dans cette augmentation de la couverture vaccinale.

(Tableau de bord de la santé en Communauté française de Belgique 2007)

## Etat vaccinal des élèves de 6ème primaire pour le rappel RRO - 12 ans

Année scolaire 2007-2008 : Echantillon : 460 élèves

### **Objectif européen d'élimination de la rougeole et de la rubéole en 2010**

Commune	% total élèves vaccinés. rappel RRO 12 ans	% élèves vaccinés Par Méd.Trai	%élèves vaccinés. vac. au Centre	% élè. sans Renseignements Sur rap.RRO
Quiévrain	63%	10%	53%	37%
Dour	66%	10%	56%	34%
St-Ghislain	58%	5%	53%	42%
Honnelles	60%	2%	57%	40%
Boussu	64%	4%	60%	36%
<b>Total 07-08</b>	<b>62%</b>	<b>6%</b>	<b>56%</b>	<b>38%</b>
Total 06-07	60%	5%	55%	40%
Total 05-06	56%	4%	52%	44%
RRO 2 CF (05-06)	70.5%			

La couverture vaccinale estimée pour les élèves de 2<sup>ème</sup> primaire en Communauté française en 2004 - 2005, est de 81 % pour le RRO1 (première dose), celle du RRO2 (Rappel) mesurée en 2005 - 2006 en 6<sup>ème</sup> primaire est de 70,5 %  
(Tableau de bord de la santé en Communauté française de Belgique 2007)

Nous constatons que :

Le pourcentage de vaccination Hépatite B et rappel RRO 12 ans augmente chaque année. Le taux de vaccination réalisée par les médecins de notre centre prouve la confiance dans notre service.

Ces données ne peuvent être considérées comme l'état vaccinal des enfants de nos communes, nous avons une grande partie de données non fournies par les médecins traitants et les familles.

Surtout pour le rappel RRO, une meilleure collaboration serait à envisager.

---

## Quel est le rôle de notre service PSE ?

---

- ◆ Améliorer la procédure de collecte des informations lors de la visite médicale (présentation de la carte de vaccination ou du carnet ONE).
- ◆ Que la fiche médicale d'autorisation de vaccination par le médecin scolaire nous parvienne correctement complétée en début d'année scolaire.
- ◆ Améliorer la transmission d'information entre le médecin scolaire et le médecin traitant.
- ◆ Développer une culture de la vaccination soulignant l'importance de celle-ci tout au long de la vie.

Comment atteindre ces objectifs :

- ◆ Nous avons installé en septembre 2008 une boîte aux lettres dans 5 écoles pilotes, ce qui motivera, nous espérons, les parents à nous fournir les dates de vaccinations réalisées chez leur médecin de famille.
- ◆ Nous sensibilisons les parents avec une brochure remise aux parents.

Toute cette activité vaccinale a demandé un investissement important de la part du personnel du centre (temps, les difficultés de récolte des documents d'autorisations, la gestion lourde des rattrapages des élèves absents, les conditions souvent difficiles dans lesquelles nous avons organisé la vaccination) mais les résultats prouvent que notre service PSE met tout en œuvre pour contribuer à l'augmentation des couvertures vaccinales chez les enfants en âge scolaire.

### En ce qui concerne le secondaire

- Notre service PSE, lors de la visite médicale, informe les élèves et leurs parents sur l'intérêt de se faire vacciner et de ne pas oublier les rappels en temps voulu. Une brochure leur est remise à cet effet.
- En début d'année scolaire, une visite et une présentation des différentes missions du Centre se déroulent lors d'un rallye questions réponses organisé par l'école pour les nouveaux élèves. Nous insistons fortement sur l'importance des vaccinations pour renforcer la couverture vaccinale.

### Pour les élèves du supérieur

- Une journée d'informations (vaccination, services offerts par le service PSE, services extérieurs,...) est organisée à l'école dans le courant de septembre.
- Lors des bilans médicaux au Centre, nous insistons fortement sur l'importance des vaccinations et de leur rappel (brochures, conseils)
- Réalisation des intra-dermo (dépistage tuberculose) pour les élèves stagiaires (coût pris en charge par les élèves).

Depuis 2007-2008, notre service réalise une sensibilisation pour la vaccin contre les infections à HPV papillomavirus qui protège de certains cancers du col de l'utérus. Ce vaccin très coûteux bénéficie d'un remboursement privilégié pour les jeunes filles entre 12 ans et 18 ans. Remise de brochures lors du passage à la visite médicale.

## Bilan de santé et suivi médical

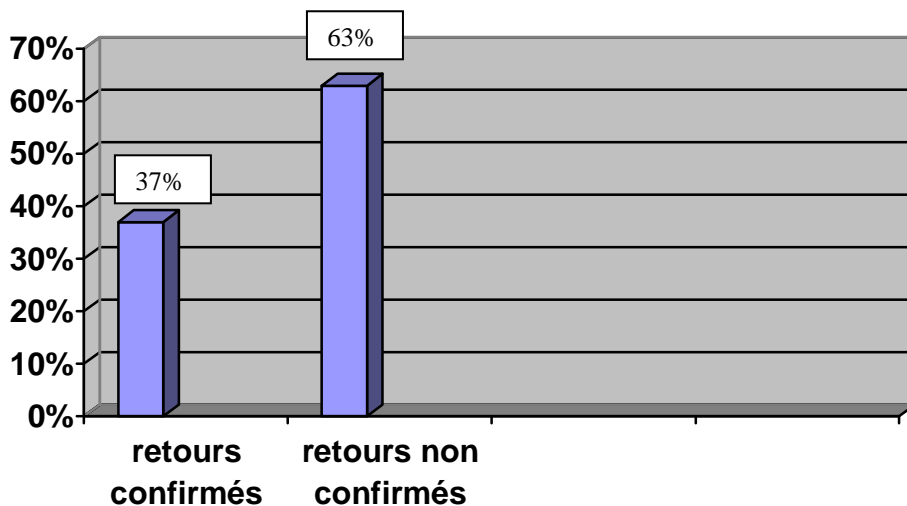
Sur toutes les anomalies dépistées sur l'année scolaire 2007-2008

- 567 anomalies ont demandé un suivi chez leur médecin traitant
- 286 suivis plus particuliers pour avis chez un médecin spécialiste.

Sur ces 286 envois chez le spécialiste, nous avons reçu 38 retours

- 14 confirmés
- 24 non confirmés

Contrairement aux autres années, nous n'avons pas eu la possibilité d'envoyer un second rappel aux parents. Nous avons donc reçu moins de retours.



### Le non-suivi des recommandations médicales à l'issue des bilans de santé scolaires

Dans la littérature, une étude portant sur les écoles à discrimination positive fait remarquer que de nombreuses pathologies sont dépistées chez les enfants et que peu de parents donne une suite favorable aux recommandations faites à l'issue des bilans de santé<sup>1</sup>.

### L'analyse s'est penchée sur le "non-suivi" des anomalies détectées et a essayé d'identifier pourquoi ce suivi n'était-il pas effectué ?

Suivant notre pratique de terrain, nous sommes amenés à constater que

- Dans certains cas, les familles ont bien pris contact avec un spécialiste ou leur médecin traitant, mais elles n'ont pas informé le service PSE (d'où l'importance de nos deux rappels envoyés aux parents si nous ne recevons pas de suivi).

<sup>1</sup> Promouvoir la santé à l'école – Brochure de la Communauté française et de l'ASBL Question – Santé – N°12  
Décembre 2005

- Soit les parents estiment qu'un suivi n'était pas nécessaire (parce qu'ils ne percevaient pas le besoin ou ne faisaient pas confiance au diagnostic du service PSE).
- Soit ils sont conscients de la nécessité du suivi mais ne savent pas où s'adresser, ont des priorités plus urgentes ou rencontrent des problèmes d'accès aux services (horaire, éloignement).

## Quel est le rôle de notre Service PSE ?

- En renforçant notre rôle en tant que service ressource, pour informer les familles, pour les orienter.
- En installant des boîtes aux lettres dans chaque école (expérience pilote dans 5 écoles depuis septembre 2008). Celles-ci pourraient améliorer les retours en motivant les parents et faciliter la remise des résultats des suivis médicaux.
- En améliorant la communication « école, parents, service PSE ». par une plus grande présence de notre service dans l'école.
- Par une meilleure visibilité et connaissance des missions de notre service. Actuellement notre service participe à la mise en réseau des services PSE sur la Province du Hainaut, nous travaillons sur l'information aux parents, l'école et sur l'approche des familles précarisées.

## Interventions sociales

- Interventions à domicile pour problèmes médicaux mais aussi suivis par des appels téléphoniques : nombreuses (difficile à comptabiliser)
- Interventions pour problèmes d'hygiène et de pédiculose à l'école et en famille : nombreuses
- Interventions auprès de « S.O.S. Enfants » et SAJ
- Interventions auprès du C.P.A.S., Centre de Planning et Centre de Guidance, O.N.E., Service d'Aide aux Familles
- Collaborations avec nos P.M.S.

Nous notons l'importance du travail en réseau qui est plus que nécessaire pour la gestion des problèmes.



## B. Prophylaxie et dépistage des maladies transmissibles

- Afin de répondre aux situations d'urgence sanitaire, le Service PSE dispose d'un système d'intervention en dehors des heures d'ouverture du service en cas de maladies transmissibles comme la diphtérie, la méningococcie et la poliomyélite.
- Soucieux d'améliorer la réponse à la problématique de la présence de poux dans les écoles, le service PSE s'attache à développer des stratégies locales de prévention et de gestion de la pédiculose de tête.

Le service PSE a conçu une procédure de prévention et de lutte contre la pédiculose de tête : Projet « pou sans tabou » proposé à nos écoles

### Objectif principal :

Dédramatiser la pédiculose

### Autres objectifs :

Apprendre aux parents à détecter les poux et lentes et à traiter correctement

Soutenir les enseignants en leur donnant des pistes d'action

Une brochure réalisée par le Service PSE est remise aux parents.

Elle vise à les informer sur :

- Qu'est-ce qu'un pou ?
- Qu'est-ce qu'une lente ?
- Comment les éviter ?
- Comment s'en débarrasser ?

## C. Visites d'inspection relatives à la salubrité et l'hygiène

Nous nous référons au modèle de grille présenté ci-dessus mais la Communauté française mettra prochainement à notre disposition un nouveau canevas d'inspection des locaux. Nos visites de locaux s'étalent sur 3 années. Mais les problèmes sont contrôlés chaque année.

Le conseiller en prévention ou le représentant de la médecine du travail sont contactés pour être présents lors des visites des locaux afin de nous apporter leur expérience.

Une copie est transmise aux Bourgmestres de chaque commune affiliée ainsi qu'aux directions d'écoles.

### Visites d'écoles

#### Boussu :

- Ecole du Foyer moderne
- Ecole de Boussu centre
- Ecole de l'Alliance

#### Dour :

- Ecole de Elouges

#### Quiévrain :

- Ecole de Quiévrain gare

#### Saint-Ghislain :

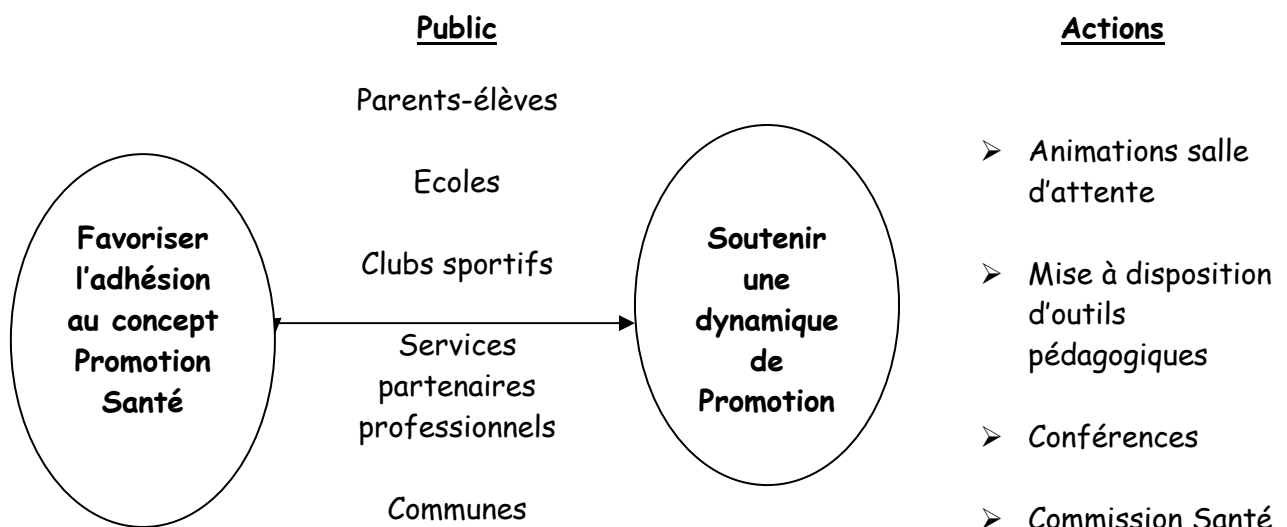
- Ecole Jean Rolland
- Ecole du Grand Jardin
- Ecole de Douvrain

## D. Etablissement d'un recueil standardisé des données sanitaires

Bien qu'ayant notre logiciel de gestion des données médicales qui nous est propre, mais malheureusement non compatible avec ce que demande la Communauté française, notre service a fait l'acquisition du logiciel DosMed.

Pour l'année scolaire 2007-2008, nous avons encodé les élèves de 1<sup>ère</sup> et 3<sup>ème</sup> maternels. Pour 2008-2009, nous encoderons tous nos élèves dans le nouveau programme

## E. Mise en place de programme de promotion de la santé



### Animation salle d'attente

La dynamique interne qui a voulu réfléchir sur les actions à mener en terme de promotion de la santé dans chacune de nos missions a mis en évidence la dimension de l'accueil au sein du service lui-même et en l'occurrence l'exploitation du temps d'attente lors de la visite médicale. Il nous a semblé important de mettre à profit cette période pour sensibiliser les enseignants et leurs élèves à diverses thématiques de santé

## Quel est le rôle du Service PSE ?

- Création d'un outil expliquant le déroulement de la visite médicale aux enfants et proposé aux instituteurs de maternel et primaire niveau inférieur.
- Lors de la visite, nous mettons à disposition des enfants et enseignants des « box à thèmes ». Chaque box est adapté en fonction de l'âge des enfants  
Chaque semaine, notre service accueille des stagiaires de l'école de Nursing de Mons. Ces élèves de 2<sup>ème</sup> Bac infirmière réalisent des animations avec les enfants lors de la visite
- Visite médicale des 1<sup>ère</sup> maternelles : sensibilisation par un outils sur l'éveil des sens dans la salle d'attente
- Visite médicale des 3<sup>ème</sup> maternelles : Hygiène dentaire
  - DVD « sourire pour tous »
  - Remise à chaque enfant du « petit guide du sourire éclatant », du « carnet du sourire », du dossier pédagogique sur le brossage des dents et sur l'eau
  - Remise d'un kit brosse à dents - dentifrice (quand budget le permet)
- Visite médicale des 2<sup>ème</sup> année primaire : Jeu de l'oie extrait de l'outil hygiène du service PSE de la province de Liège avec la possibilité pour l'enseignant de reprendre l'outil et de l'exploiter dans sa classe
- Visite médicale des 4<sup>ème</sup> année primaire : lutte contre la sédentarité  
Diffusion du DVD « Jouer, s'amuser, sans tricher, c'est gagner »
- Visite médicale des 6<sup>ème</sup> année primaire : en collaboration avec le Centre de Planning Familial Léa Lor, sensibilisation sur le développement pubertaire
- Les secondaires :  
En collaboration avec le planning familial Léa Lor, les élèves de 2<sup>ème</sup> année secondaire lors de la visite médicale reçoivent une animation sur le développement puberté, les 4<sup>ème</sup> année sur la violence dans le couple  
En collaboration avec la mutualité socialiste du Borinage (information en classe)
  - Classe de 1<sup>ère</sup> : Apprendre à se connaître
    - Décibels et gros boucan
    - Super size me
  - Classe de 2<sup>ème</sup> : Câlin malin
    - Gestion de conflit
    - Histoire de dire
    - Tolérance et racisme
  - Classe de 3<sup>ème</sup> : Câlin malin
    - Alcool
  - Classe de 4<sup>ème</sup> : Casseur de pub
  - Classe de 5<sup>ème</sup> : Violence dans le couple
  - Classe de 6<sup>ème</sup> et 7<sup>ème</sup> : Violence dans le couple
    - Democracy

- Visite médicale des supérieurs non universitaires :
    - présentation du planning familial et ses missions
    - Animation pour les élèves de 1<sup>ère</sup> bachelier sur la violence dans le couple
- L'évaluation en fin de séance nous montre l'intérêt de ces jeunes sur le choix du sujet, l'information reçue, les outils utilisés, le contenu du débat.

## Installation de commission santé

L'objectif que nous avons visé cette année était de favoriser l'adhésion de nos écoles au concept de promotion de la santé. Ce principe participatif a été organisé par notre service au travers des « commissions santé ».

Cette année, nous avons sensibilisé nos écoles à l'installation dans leur établissement de ces structures.

Le nombre de commissions santé installées dans nos écoles est actuellement de 13 pour l'ensemble de nos 50 établissements. Il s'agit donc ici de 11 écoles qui développent un projet global pour l'ensemble de l'école.

## Formations du personnel

Afin de compléter et d'actualiser leurs connaissances sur la promotion de la santé et différentes thématiques de santé, le personnel du service participe régulièrement aux formations qui sont proposées

Nom	Fonction	Intitulé et type ( <i>Conférence, journée, cycle, module</i> )	Organisme de formation	date et durée
J.Wilquin K.Hanotte S.Ducobu P.Louvrier	Infirmière Infirmière Médecin Médecin	La valorisation du patrimoine santé par l'activité physique et l'alimentation	CHU Ambroise Paré	24/09/07 18 h.
M.Coda	Adjoint de Projets	Les gestes qui sauvent	CLPS Mons-Soignies	03/10/07
M.Coda	Adjoint de Projets	Rencontre autour du Point D'appui aux écoles en assuétudes	CLPS Mons-Soignies	08/10/07
J.Wilquin	Infirmière	Réunion du groupe bougez à L'école	OSH	18/10/07
J.Wilquin K.Hanotte	Infirmière Infirmière	Les enfants face à la publicité Et aux messages de promotion De la santé	OSH	25/10/07
L.Huart J.Wilquin	Directrice Infirmière	Prévention des accidents en milieu scolaire	Communauté Française Arsenal Namur	28/12/07
J.Wilquin M.Coda	Infirmière Adjoint de Projets	Plate forme santé précarité Hygiène	OSH	13/12/07
M.Coda	Adjoint de Projets	Ludi midi alimentation	CLPS Mons-Soignies	18/01/08 15/02/08
M.Coda	Adjoint de Projets	Manger bouger à l'école	Campus Ceria BXL	30/01/08
M.Coda	Adjoint de Projets	Sensibilisation à la Promotion De la santé en milieu scolaire	Réseau PSE OSH	20/02/08 05/03/08 23/04/08
J.Wilquin K.Hanotte M.Coda	Infirmière Infirmière Adjoint de Projets	Pour la santé, bougez au quotidien	OSH	28/02/08

M.Coda	Adjoint de Projets	Outil : les diables de la Découverte, hygiène au Quotidien	CLPS Mons-Soignies	06/03/08
L.Huart M.Coda	Directrice Adjoint de Projets	2 <sup>ème</sup> programme d'action de l'Union européenne dans le domaine de la santé	Communauté Française BXL	20/03/08
L.Huart	Directrice	Formation à l'expertise d'outils Pédagogiques « PIPSA » Bxl	Union Nationale Des Mutualités Socialistes	10/10/07 11/10/07 07/11/07
L.Huart	Directrice	La promotion de la santé sous Le prisme des genres	CLPS Mons-Soignies	24/04/08
M.Coda	Adjoint de Projets	Comment mobiliser la communauté autour de la prévention du mélanome malin ?	OSH	23/05/08
L.Huart M.Coda J.Wilquin	Directrice Adjoint de Projets Infirmière	La santé du cœur en CF : Etat des lieux et perspectives pour les acteurs de terrain	Communauté Française BXL	28/05/08
M.Coda	Adjoint de Projets	L'accompagnement des fumeurs	FARES FUCAM Mons	30/05/08
M.Coda J.Wilquin K.Hanotte	Adjoint de Projets Infirmière Infirmière	Hygiène chez les jeunes	OSH et Mut.socialiste Mons-Borinage	04/06/08
M.Coda	Adjoint de Projets	Comment l'industrie de l'alcool Nous manipule-t-elle ?	OSH	05/06/08
M.Coda J.Wilquin K.Hanotte	Adjoint de Projets Infirmière Infirmière	Dispense du cours d'éducation physique	OSH	10/06/08
L.Huart J.Wilquin	Directrice Infirmière	Réseau PSE	OSH	18/06/08

## Projets santé dans nos écoles 2007-2008

### Commune de Boussu

- Projet « Tartine maligne » à l'école du Grand Hornu et projet « eau »
- Projet « Tartine maligne » à l'école de l'Alliance (depuis septembre 2008)
- Projets à l'école du Foyer moderne :
  - Projet alimentation - activité physique
  - Projet « eau »
  - Projet « atout cœur »

### Commune de Dour

- Projet « Tartine maligne » à l'école de Plantis

### Commune des Honnelles

- Projet « Tartine maligne » à l'école de Roisin

### Commune de Quiévrain

- Projet « Tartine maligne » à l'école de Baisieux
- Projet « environnement » à l'école de Quiévrain gare

### Commune de Saint-Ghislain

- Projet alimentation « tartine maligne » activité physique à l'école de Baudour Parc (depuis septembre 2008)
- Projet « tartine maligne » à l'école de Neufmaison
- Projet alimentation « tartine maligne » à l'école de Tertre route de Tournai (depuis septembre 2008)
- Projet alimentation « tartine maligne » à l'école de Tertre rue O Lhoir (depuis septembre 2008)
- Projet alimentation « tartine maligne » à l'école de Villerot (depuis septembre 2008)
- Projet sciences à l'école Jean Rolland

### Lycée d'enseignement technique du Hainaut (Saint-Ghislain)

Commission santé

Création d'un espace santé





## Projet Tartine maligne

(mars 2007 à décembre 2008)

Ou comment promouvoir l'équilibre alimentaire des repas tartine ?

Notre service PSE a répondu en 2007 à un appel à projet de la Fondation Roi Baudouin qui a marqué son accord. Notre centre a donc développé un projet pilote dans 5 écoles de notre Intercommunale, non choisies au hasard car elles étaient toutes déjà en projet alimentation les années précédentes :

- Ecole du Grand Hornu
- Ecole de Baisieux
- Ecole de Plantis (Dour)
- Ecole de Roisin
- Ecole de Neufmaison

### L'objectif du projet

Promouvoir l'équilibre des repas tartines préparées à la maison en proposant un complément

- Soit une soupe et un produit laitier léger
- Soit une soupe et un fruit

En tenant compte de la collation de 10 heures



Un fruit



Un légume



Un produit laitier léger

### Comment l'idée du projet est-elle née ?

- Beaucoup d'enfants mangent au repas tartines à l'école alors que seulement 22% mangent aux repas chauds
- Les tartines préparées à la maison se cantonnent trop souvent aux classiques « jambon beurre, salami, pâté, choco »
- Sont souvent absents de ces lunchs, les fruits, les légumes et les produits laitiers
- L'eau est rarement choisie

### Objectifs à court terme pour les enfants

- Equilibrer leurs repas tartines
- Encourager les enfants à l'élaboration de leur lunch en fonction de leur goût et de la collation de 10 heures
- Améliorer la cantine scolaire
- Promouvoir la consommation d'eau

### Objectifs à court terme pour les parents

- Participer activement au projet en les associant au comité de pilotage mis en place dans chaque école
- Proposer des conseils pratiques pour l'élaboration d'un repas tartine équilibré
- Proposer un kit complément à un prix démocratique

### Objectifs à long terme

- Modifier les attitudes et comportements alimentaires des parents et des enfants
- Exercer une action préventive au niveau des risques d'obésité et de maladies cardio-vasculaires en limitant les apports en lipides et en favorisant la consommation de légumes et de fruits

### Mise en place du projet

- Présentation du projet au Pouvoir Organisateur, aux directions, aux enseignants et au personnel d'encadrement des écoles sélectionnées
- Installation du comité de pilotage idéalement composé de la direction, des représentants des enseignants, des élèves, des parents, du personnel des cantines, du service PSE, de la firme des repas chauds,...pour assurer :
  - o La gestion
  - o L'accompagnement
  - o L'évolution du projet

### Analyse de la situation de départ

#### Questionnaire d'évaluation pour les élèves

Evaluation du nombre de repas tartines

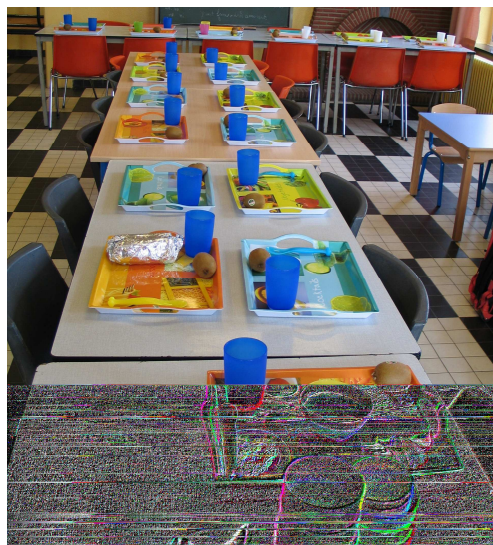
Evaluation de la composition des collations, du repas tartines et de la boisson pendant 2 semaines (juin 2007)

#### Questionnaire d'évaluation pour les écoles

Evaluation de l'organisation du restaurant scolaire

Evaluation du matériel nécessaire pour le bon fonctionnement de la cantine (plateau, serviette, bol, couverts,...) en juin 2007 par le comité de pilotage installé dans chaque école.

Avec le subside reçu pour le projet par la fondation Roi Baudouin, le service PSE a fourni dans chaque écoles pilotes et pour chaque enfant un plateau, un bol pour la soupe, un gobelet pour l'eau, des couverts, pour certaines implantations un frigo.



## Evaluation

### Evaluation sur

- Participation des enfants au repas tartines
- Nombre de kits vendus
- Evaluation de l'équilibre entre collation de 10 heures et repas de midi
- Evaluation de la bonne mise en place du projet

Après une année de fonctionnement et en se comparant avec les écoles qui n'ont pas impliqué la firme des repas chauds pour l'approvisionnement des kits, nous constatons que l'implication de la firme ou du traiteur est bien meilleur. Si l'école gère elle-même l'achat du kit, cela réclame un investissement et une disponibilité importante. Ce qui est difficile et contraignant de tenir tout au long du projet. Il est donc important de mettre en évidence qu'un projet comme celui-là, qui implique toute la communauté scolaire sur toute une année doit s'appuyer sur un mode de fonctionnement bien établi et durable, en l'occurrence la commission santé et la firme des repas chauds pour la livraison journalière des produits frais.

## Diffusion du projet pilote

### Communication des résultats du projet :

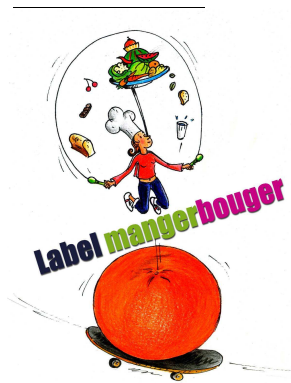
- Par une conférence au sein de chaque implantation
- Publications dans des revues spécialisées en promotion à la santé (mangerbouger.be, éduca santé,...), la presse locale.
- Présentation du projet aux autres écoles, aux autres Services PSE, lors des ateliers de mise en réseau des Services PSE organisés par l'OSH
- Présentation sur notre site
- [www.centredesante-hr.be.tf](http://www.centredesante-hr.be.tf).

Aux 5 écoles pilotes se sont ajoutées pour l'année scolaire 2008-2009 :

- Le groupe scolaire de Baudour
- Le groupe scolaire de Tertre
- L'école de l'alliance

La Communauté française a accordé un label « manger bouger » pour leur projet « attitudes saines » aux groupes scolaires de : Site: [mangerbouger.be](http://mangerbouger.be)

- Groupe scolaire Tertre (janvier 2008)
- Lycée ETH(janvier 2008)
  
- Neufmaison (janvier 2009)
- Groupe scolaire Baudour(janvier 2009)
- Groupe scolaire Tertre (janvier 2009)



### Conclusion

Ce qui est important pour que ce projet se mette en place et puisse perdurer dans le temps c'est d'impliquer et motiver dans le projet les enfants, les parents, les enseignants et la direction, le personnel d'encadrement des repas, le PO, le service PSE, le service PMS (via la commission santé).

Les kits compléments ont tantôt été fournis via la firme des repas chauds, tantôt par l'achat via l'école. Mais il est important de mettre en évidence qu'un projet comme celui-là, qui implique toute la communauté scolaire sur toute une année doit s'appuyer sur un mode de fonctionnement bien établi et durable, en l'occurrence la firme des repas chauds pour la livraison journalière des produits frais.

## Projet « Découvrons les sciences »

Groupe scolaire Jean-Rolland et petite cité

### Objectifs de l'école

- L'apprentissage des sciences vise tant l'acquisition des connaissances que le développement des compétences.
- La construction par les élèves de leurs savoirs et de leurs savoir-faire constitue l'élément fondateur de la démarche scientifique

### Actions prévues

- Aménager une exposition interactive sur l'alimentation
- Expériences sur l'eau, la station météo
- Création d'un labyrinthe dans chaque classe : les étapes de la digestion : public cible : parents des enfants et éventuellement d'autres écoles
- Visite du musée « Earth Explorer » à Ostende
- Visite du Pass : «Le chemin de l'aliment »

La pédagogie du projet s'inscrit au cœur même de l'établissement de la 1<sup>ère</sup> maternelle à la 6<sup>ème</sup> primaire avec

- La réalisation d'un laboratoire scientifique
- La création d'une revue scientifique
- La participation au concours des « sciences en scène »
- La réalisation d'un CD avec des chansons scientifiques créées par les enfants

21 enfants de 4<sup>ème</sup> année primaire ont remporté la sélection hennuyère du **concours « sciences en scène »** grâce à leur spectacle « *Burp ou le voyage d'une saucisse* »

Concrètement cette mise en scène avait pour objectif de faire découvrir la nutrition et la digestion aux enfants en établissant le trajet suivi par les aliments dans le tube digestif à travers des modes d'expression tels que la danse ou le théâtre

L'école Jean Rolland et de la petite cité ont été récompensées par **le prix Evens pour l'éducation interculturelle « apprendre dans la diversité »**

La fondation Evens (organisation active dans différents domaines tels que l'art et les sciences) est présente dans 3 pays : France, Pologne et Belgique.

Et l'école Jean Rolland et la petite cité ont réussi à séduire le jury

- Accueil d'élèves de nationalités et de milieux socioculturels différents mais aussi des enfants handicapés

- Création d'une bibliothèque, spectacles culturels, exposition interactive sur les sciences, film sur la légende de Saint-Ghislain, exposition peinture, participation au concours « sciences en scène »
- Engagement d'un orthophoniste grâce au subside accordé par la Communauté française aux écoles situées dans une zone de discrimination positive.

#### Le Pagnon borain à l'honneur

L'école communale Jean Rolland a participé au salon de l'alimentation à Bruxelles. Le but n'était pas une simple visite mais ces apprentis boulangers étaient invités par l'asbl « Aspirant Baker » afin d'y réaliser une pâtisserie créative devant le public. Ces élèves étaient accompagnés d'un professeur de boulangerie du Lycée Provincial d'Enseignement Technique du Hainaut. Ils ont vendu plus de 300 pagnons et les bénéfices ont été versés à des enfants malades du cancer.

## Projet « Alimentation et activités physique » - Ecole Foyer moderne

Projet Alimentation et activité physique soutenu par l'Asbl Phase, l'OSH et le service PSE développé dans l'école depuis septembre 2002 jusqu'en 2008

Projet inter-culturel et inter-générationnel : spectacle réalisé par les élèves et les enseignants de 3<sup>ème</sup> et 4<sup>ème</sup> années primaires de l'école du Foyer moderne. Le thème abordé dans ces pièces de théâtre était l'alimentation

L'école du Foyer Moderne a répondu à l'appel à projet « Renforcer le dialogue écoles-familles » du cabinet de Madame la Ministre-présidente M. ARENA pour l'implantation du quartier de l'Autreppe, celui-ci a été accepté.

Projet eau (cabinet Madame Arena) : Objectifs :

- Sensibiliser les enfants à la protection de leur santé
- Diminuer la consommation de boissons sucrées à l'école
- Promouvoir la consommation de l'eau de distribution
- Sensibiliser les enfants à la question de l'environnement

D'où :

Installations de fontaine à eau dans chaque implantation

Aménagement du réfectoire

Activités pédagogiques avec les enfants

Aménagement de la cours de récréation en collaboration avec le SPJ

Le but de ce projet est de promouvoir des activités physiques dans l'enceinte même de l'école

Participation au projet « Mon quartier Atout Cœur »

## Projets « Environnement » et « équilibre alimentaire » à l'école Flore Henry à Quiévrain

Création d'une commission santé à l'école composée de :  
La direction, les instituteurs et le personnel d'encadrement, le service PSE

Après une analyse de situation de l'école, la commission santé a choisi comme priorité pour son projet d'école « l'environnement » :

- Tri des déchets en classe, au réfectoire
- Recyclage du papier
- Utilisation d'outils pédagogiques
- Sensibilisation au bruit (réfectoire + classes)
- Création de slogans publicitaires
- Inscription au contrat rivière « la Trouille »
- Gestion de l'énergie
- Semaine des pesticides
- Présence des élèves lors de la représentation théâtrale « Kyoto mon amour » par le Théâtre du Copion de Baudour

mais également améliorer l'équilibre alimentaire des repas proposés par le C.P.A.S. en collaboration avec l'OSH.

### Projet 2007-2008

Pour cette année scolaire, la commission santé maintient son projet « environnement » (Tri des déchets, recyclage, gestion de l'énergie, utilisation d'outils pédagogiques) mais en parallèle continuera un projet équilibre alimentaire.

- Suppression des sodas pour la collation de 10 heures
- Promouvoir l'eau lors des repas pris au réfectoire
- Gratuité de la soupe (offerte par le C.P.A.S.)

### Objectifs généraux

Inciter les enfants à des comportements favorables à la santé en matière d'alimentation.

#### Objectifs au niveau alimentation

- Remplacer petit à petit les en-cas sucrés par des collations saines: fruits, légumes, produits laitiers légers, céréales
- Travail éducatif sur les attitudes saines dans les activités pédagogiques, développer le goût et les saveurs
- Favoriser l'eau comme boisson à l'école
- Aménagement du réfectoire (mobilier adapté)



## Laboratoire d'effort

L'Intercommunale de Santé Harmegnies-Rolland, dans une infrastructure publique reconnue, met à votre disposition son centre de médecine sportive.

Le centre propose à tous la possibilité :

- D'effectuer un bilan de santé, d'évaluer la condition physique
- De donner une idée précise des capacités physiques de l'individu et ainsi adapter l'entraînement
- Pour les clubs, d'évaluer globalement la condition de l'équipe et d'affiner les entraînements
- En terme de santé publique de prévenir les accidents graves qui pourraient survenir lors de la pratique du sport

Il est important d'insister sur le suivi médical qui devient plus que nécessaire pour :

- Les jeunes sportifs en période de croissance
- Les personnes de plus de 40 ans
- Les sportifs pratiquant régulièrement un sport

Le centre dispose d'un appareillage complet :

- Un électrocardiogramme de repos et d'effort
- Un analyseur de lactates

L'examen comprend :

- Un interrogatoire médical et un examen général
- Un test d'effort déterminant la VO<sub>2</sub> max
- Un dosage des lactates sanguins

L'examen donne lieu également :

- à la délivrance d'un certificat de non contre-indication à la pratique sportive
- à des conseils d'hygiène sportive et d'entraînement
- à des conseils d'hygiène alimentaire

Le Docteur Van de Vorst assure le fonctionnement du centre de médecine sportive.

Le centre médico-sportif ne fonctionne que sur rendez-vous

- Jeudi à partir de 18 h 00
- Samedi à partir de 10 h 00

Tarif : 30 euros en individuel

50 euros par groupe de 2 sportifs

A qui s'adresse cet examen ?

### ***Aux enfants de nos écoles sous tutelle médicale***

L'examen médico-sportif, à l'origine dispensé aux élèves des écoles pratiquant le tiers temps pédagogique s'est transformé au fil des années en suivi médical des élèves pratiquant un sport ou participant aux activités sportives organisées par l'école (cross inter-scolaire,...).

Pour l'année scolaire 2007 - 2008, 382 examens ont été réalisés pour les élèves de 4<sup>ème</sup> années primaires des communes de Dour, Honnelles, Quiévrain et Saint-Ghislain, Boussu ne souhaitant plus participer à cette action.

### ***Aux sportifs***

34 examens médico-sportifs ont été réalisés pour l'année 2008.

## Espace documentation santé

L'espace documentation santé est organisé dans les locaux du Centre de Santé Harmegnies-Rolland, en collaboration avec le CLPS Mons-Soignies.

Il propose :

- Des supports d'animations
- Des folders
- Des outils pédagogiques
- Des conférences thématiques

Sur différents thèmes de la santé

- L'alimentation
- L'activité physique
- L'hygiène
- L'enfance
- L'adolescence
- Le sommeil
- La vaccination
- Les allergies.....

L'espace documentation santé est accessible au travailleur social, enseignant, professionnel de la santé, animateur socio-culturel, membre d'une association, étudiant,..... Relais dans le secteur de l'éducation et de la promotion à la santé qui souhaitent bénéficier d'un soutien pour mettre en place un projet

Notre espace documentation santé a prêté cette année :

57 prêts d'outils pédagogiques

153 prêts de livres

Accessible à tous dans la salle d'attente, les brochures sont à la disposition des institutrices lors des visites médicales.

Depuis sa création en novembre 2004, l'espace documentation santé a apporté son soutien aux enseignants (de la maternelle au supérieur en passant par l'extra-scolaire), enseignant de promotion sociale, aux étudiants, infirmières PMS, CPAS, stagiaires, animatrices. Des particuliers (personnel HORECA, régente ménagère, demandeur d'emploi...) ont également fait appel à notre service pour des recherches concernant des thèmes divers.

Parmi les thèmes les plus souvent demandés on peut citer : l'alimentation, les 5 sens, la gestion des déchets, l'hygiène (bucco dentaire et corporelle), l'activité physique, le tabac, la vaccination, le cardio-vasculaire, le sommeil, le sida, le diabète ou encore l'alcool, l'éducation à la sexualité, la grossesse, les accidents domestiques, l'anorexie et la boulimie, la maltraitance et violence chez les jeunes, la contraception, l'environnement. Les supports les plus fréquents que nous offrons sont : brochures, affiches, cassettes VHS, DVD, outils pédagogiques. La majorité de ces outils sont évalués par un centre de référence (PIPSA) de la Communauté française.

Des demandes plus spécifiques sont enregistrées lors de projets santé au sein des écoles (aménagement cours de récréation, restaurant scolaire...). Il arrive aussi que nous collaborons également avec d'autres services PSE (Arthur Nazé Pâturages ou PSE Libre de Boussu).

L'équipe PSE tient à étoffer le contenu de l'espace documentation santé en contactant ou en se rendant dans différents centres de documentation : INPES (Institut National de Prévention et d'Education pour la Santé), CRIOC (Centre de Recherche et d'Information des Organismes de Consommation), OSH (Observatoire de la Santé du Hainaut), Educa-Santé (Charleroi), MRPS (Maison Régionale de Promotion de la Santé - Nord Pas de Calais), Médiathèque de la Communauté française. Les CLPS de Charleroi-Thuin et de Mons-Soignies nous tiennent régulièrement au courant de toutes les nouveautés (outils, brochures, affiches... campagnes). Concernant les brochures, nous faisons aussi appel aux différentes mutualités qui les éditent.

L'espace documentation santé fait également partie de la commission santé du Lycée Provincial Richard Stiévenart d'Hornu : apport d'un soutien, brochures, affiches, outils pédagogiques pour le projet alimentation et amélioration de la cantine scolaire

L'espace documentation santé fait également partie de toutes les commissions santé installées dans nos écoles.

## Cellule projets

### Trousse de secours

Depuis 1997, notre Intercommunale veille tout particulièrement à l'application des mesures d'hygiène générales dans nos écoles sous tutelle.

Elle recommande de porter une attention spéciale à l'hygiène des mains pour prévenir la transmission de bactéries, encourage le port de gants en plastique à usage unique pour le soin des plaies et souhaite l'équipement complet de trousse de secours.

A l'initiative de notre Intercommunale chaque implantation scolaire et les professeurs d'éducation physique ont reçu une trousse de secours complète (fixe et portable) ainsi que les consignes des mesures générales d'hygiène recommandées dans les collectivités.

Régulièrement, les boîtes à pharmacie et trousse portables sont réapprovisionnées gratuitement par notre Centre, à la demande écrite des directeurs.

### Pou sans tabou

Soucieux d'améliorer la réponse à cette problématique qu'est la présence de poux dans les écoles, le service PSE s'attache à développer des stratégies locales de prévention et de gestion de la pédiculose de tête.

Depuis plusieurs années, nous assistons à une forte recrudescence de la pédiculose dans nos écoles.

Si les réapparitions récurrentes du pou sont autant de moments difficiles à vivre pour les populations enfantines, les familles et les acteurs de l'enfance, elles se révèlent être aussi pour notre équipe paramédicale - autant que pour les élus membres du PO de l'Intercommunale - source de soucis éthiques et techniques, dans tous les cas mobilisatrice de moult débats internes et externes, temps de travail et énergies professionnelles.

en terme de prévention primaire (sensibilisation et éducation des parents et du personnel enseignant)

en terme de prévention secondaire (en présence de cas signalés, vise à contrôler la propagation des poux pour réduire le nombre de nouveaux cas)

en terme de prévention tertiaire (dans le cas d'infestation persistante, vise à mettre fin au caractère chronique et à réduire les rechutes).

Une brochure a été réalisée par notre service. Elle informe les parents sur ces envahisseurs.

- Qu'est-ce qu'un pou ?
- Qu'est-ce qu'une lente ?
- Comment les éviter ?
- Comment s'en débarrasser ?

Comme outil d'animation et de prévention, un jeu est mis à disposition des écoles.

**Jouer, s'amuser sans tricher ... c'est gagner »**  
**Projet pilote en faveur des campagnes de lutte contre le dopage dans le sport**

*Promouvoir la pratique sportive saine chez les jeunes*

Le kit d'animation pédagogique est composé :

- d'un clip vidéo de 3' destiné aux adultes
- d'un montage audio-visuel de 15' qui constitue la base de l'animation avec les jeunes
- des brochures, autocollants affiches
- du guide de l'animateur

La diffusion sur le terrain, que nous souhaitons la plus large possible, auprès de tous les jeunes entre 11 et 13 ans (soit les élèves de 5<sup>ème</sup> et 6<sup>ème</sup> années primaires) sportifs et non sportifs ainsi que les catégories minimales de la plupart des spécialités sportives.

L'intervention auprès de ces différents publics s'organise au départ « d'animateurs relais » formés, par nos soins, aux techniques d'animations.

A l'issue de la formation les participants reçoivent gratuitement un kit complet.

## Campagne de l'alimentation du sportif

L'Intercommunale de Santé Harmegnies-Rolland et le Centre Sportif Local Intégré de la Ville de Saint-Ghislain très soucieux de la santé des jeunes dans le Hainaut , ont souhaité initier un programme de promotion de l'alimentation saine destiné aux parents et enfants fréquentant les cafétéria des clubs sportifs

L'affiche «**Bien manger pour bien récupérer** », support de promotion de l'alimentation saine et de la pratique sportive rappelle quelques conseils.

- Assurer la réhydratation (de l'eau, des jus de fruits)
- Eliminer les toxines dues à l'effort
- Reconstituer les réserves d'énergie (pain, fromage, céréales, yaourt à boire)

Manger équilibré, c'est manger de tout en quantité suffisante et raisonnable.  
La variété des produits donne l'équilibre... **et la Forme !**

## Campagne aération des locaux scolaires

La plupart des gens sont conscients que la pollution de l'air extérieur est néfaste pour la santé, mais peu réalisent que la mauvaise qualité de l'air intérieur a des incidences sur la santé comme par exemple, maux de tête, fatigue, gêne respiratoire, toux, éternuements, phénomènes irritatifs des yeux, du nez, de la gorge et au niveau de la peau, malaises et nausées...

La promotion d'une bonne qualité de l'air intérieur dans les écoles se révèle donc être particulièrement importante. Dans les écoles, elle contribue à un environnement d'apprentissage favorable pour les étudiants, à la productivité des enseignants et du personnel et à un sentiment de confort, de santé, de bien être.

## Coup de chaleur : prévenir vaut mieux que guérir

Une affiche et un folder réalisés par l'Intercommunale reprenant des conseils de base en cas de fortes chaleurs sont destinés aux écoles ainsi qu'aux plaines scolaires.

- Que risque-t-on quand il fait très chaud ?
- Certains symptômes doivent vous alerter?
- Comment agir ?
- 1,2,3,...bonnes façons d'affronter la chaleur

## « Tartine maligne » - projet Roi Baudouin

Développé en page 33

## Lavage des mains

Réalisation de 2 affiches

- « après les toilettes, un seul geste »
- « avant le repas, un seul geste »

A destination des communes, des écoles, du personnel d'encadrement, techniciennes de surfaces avec une séance d'informations envisagée.

## Projet « Mon Quartier ATOUT Cœur » (projet soutenu par la fondation Roi Baudouin)

« Bien-être et santé du cœur auprès de la population défavorisée »  
(Appel à projets lancé avec le soutien de la Ministre de la Santé en Communauté française et la Fondation Roi Baudouin)

La santé et le bien être sont conditionnés par des déterminants sociaux ( en relation avec l'éducation, l'environnement, la situation économique, ...) et par des déterminants individuels (habitudes de vie, comportements favorables ou défavorables à la santé).

Il apparaît dès lors indispensable d'agir sur les déterminants qui mettent certains groupes dans des situations d'inégalité sociale face à la santé et de faciliter l'adoption et le maintien d'habitudes favorables à la santé de ces groupes.

### 1. Objectif général du projet :

Le projet visera à donner à notre public , populations précarisées de cités sociales, la capacité et les moyens d'adopter des attitudes et des comportements favorables à la santé cardio-vasculaire en **développant des connaissances** et en **favorisant l'accès à la pratique d'une activité physique**.

### 2. Lieu de réalisation de notre projet :

Quartier Robertmont, Quartier Sentinelle, Quartier Haute Borne, Quartier de l'Autreppe, rue de Binche, Avenue J. Ducobu



### 3. Stratégies mises en place

Pour agir sur les déterminants de santé individuels et sociaux

#### Au niveau individuel

- Acquérir des aptitudes individuelles

Sensibilisation, information et éducation à l'adoption de comportements bénéfiques à la santé

#### Au niveau collectif

- Renforcer l'action communautaire

Mobiliser le réseau local : partenaires locaux, institutionnels et populations bénéficiaires

- Créer un milieu favorable

Initier un milieu de vie favorable à la santé : meilleure connaissance et accessibilité aux infrastructures d'activités sportives et de loisirs

- S'assurer le soutien de la politique publique

Accessibilité financière des infrastructures sportives et de loisirs

### 4. Timing du projet

#### ➤ Etape 2 - Janvier 2009

- Après acceptation du dossier les partenaires se sont rencontrés pour la mise en œuvre effective du projet.
- Constitution d'un questionnaire d'enquête concernant les attentes des bénéficiaires à propos de la pratique de l'activité physique dans leur milieu de vie
- Réalisation du « logo » : concours lancé auprès des élèves du L.P.E.T.H

#### ➤ Etape 3 - Juin 2009

- Journée "événement" organisée dans le quartier ou école visant la découverte des activités sportives possibles dans leur quartier
- Participation de notre public à différentes activités sportives
- Présentation du projet
- Présentation des services partenaires au projet
- Diffusion du questionnaire : le projet sera présenté à notre public bénéficiaire (via école et comité de quartier). Il leur sera demandé de nous signaler certains axes d'intervention qu'ils souhaiteraient développer et de s'impliquer dans le projet au travers du groupe de paroles.

#### ➤ Etape 4 - Juin 2009

- Constitution d'un groupe de paroles :  
Ce groupe sera constitué de personnes volontaires appartenant au quartier. Les thèmes de discussion abordés par ce groupe concerneront les demandes qui nous auront été formulées. Ils seront porteurs du projet chargé de la mise en œuvre de certaines activités qu'ils auront définies. (ex : parcours vita,...)

➤ Etape 5 - Juillet 2009

Réalisation d'action concrètes qui seront précisées avec le groupe de paroles et le groupe de pilotage porteur du projet : à titre indicatif :

- journal du quartier
- guide des balades
- aménagement des quartiers et de leurs abords

➤ Etape 6 - Janvier 2010 - Evaluation

Partenaires :

Le CLPS Mons - Soignies

L'OSH

Le Service Prévention et Sécurité de Boussu

Le Plan de Cohésion Sociale (P.C.S)

Le service d'insertion de Boussu

La directrice de l'école du Foyer moderne

Le président de la ligue de l'école du Foyer moderne

L'Echevine de la santé de Boussu

L'extra-scolaire (Boussu)

Le Panathlon

L'ADEPS

Le SPJ

La Ligue Cardiologique

L'ONE

## Services Autonomes

### Consultations des nourrissons

Jours et heures de fonctionnement

Mercredi de 13 h 30 à 15 h 30

Nom et adresse du médecin

Docteur Valérie LEGRAND  
Rue Pol Gobert 33  
7332 Sirault

Nombre global de séances au cours de 2008 : 45 séances

### Collecte de sang

Vous êtes en bonne santé, vous avez 18 ans ou plus et souhaitez donner votre sang ?  
Présentez-vous à la collecte de sang organisée dans votre quartier ou dans le centre de transfusion de votre choix.

4 collectes de sang, par an, ont lieu à l'Intercommunale de santé Harmegnies-Rolland.  
Pour en savoir plus, téléphonez gratuitement au 0800/92.245 ou connectez-vous sur le site [www.transfusion.be](http://www.transfusion.be)

Vous y trouverez l'agenda des collectes, l'ABC du donneur, les types de dons possibles et les différents produits du sang.

Un geste de solidarité, un peu de vous-même, une vie sauvée

## Médecine du travail

### La médecine du travail : pourquoi ?

Le travail occupe une place importante dans la vie : on y consacre une grande part de son énergie et de son temps. Or, le travail et les conditions qui y sont liées peuvent avoir une influence non négligeable sur la santé.

Le travail peut présenter des risques : utilisation de produits toxiques, excès de bruit, machines dangereuses,...

Un travailleur peut être dans un état de santé incompatible avec certains travaux : effort physique excessif pour un cardiaque, manutentions pour une personne opérée d'une hernie discale...

Un travailleur peut aussi, sans le savoir, constituer un danger pour les autres : inaptitude à un poste de sécurité (manipulation de grues, élévateurs,...).

L'ensemble de ces risques est à l'origine de la Médecine du travail. Celle-ci est exclusivement préventive et s'exerce dans le milieu de travail.

Son but : assurer la protection de la santé des travailleurs et contribuer à l'amélioration des conditions de travail

## Asbl Fonds Social Harmegnies-Rolland

### L'association a pour objet :

- D'apporter, après examen du dossier, une aide appropriée aux membres du personnel ainsi qu'à leur conjoint et enfant(s) à charge qui éprouveraient des difficultés par suite d'une maladie grave, d'une intervention chirurgicale grave ou d'un accident.
- D'offrir aux membres du personnel, à leurs enfants à charge et aux membres des organes de gestion, une activité relative, éducative, culturelle, sportive,... en vue de renforcer la collaboration entre chacune des composantes du centre et de favoriser l'esprit d'équipe.

D'accomplir tous les actes se rapportant directement ou indirectement à son objet. Elle peut notamment prêter son concours, s'intéresser à toute activité similaire à son objet et recevoir tous dons, legs ou libéralités.

## **Centre Lea Lor Planning Familial du Borinage**

Le centre organise :

Accueils : l'accueil est gratuit et accessible durant les heures d'ouverture

- Besoins d'informations, envie de parler
- Pilule du lendemain
- Test de grossesse (7 euros),....

Consultations psychologiques

Consultations sociales :

- Ecoute, information, orientation, accompagnement IVG

Consultations médicales :

- Examen gynécologique
- Prescription de pilule
- Test SIDA + MST
- Ménopause,...

Consultations juridiques :

- Informations et conseils liés au droit principalement familial : Séparation, divorce, garde d'enfants,...

Services de médiations familiales